



# VERT

LE Vieux-Montréal

## Livret Chasse-nature dans le quartier historique

« Je me présente, **Pierre Beau**, jardinier du  
gouverneur de Montréal **Claude de Ramezay**.

Tu viens d'arriver dans le quartier ? Suis-moi !  
Je te ferai découvrir les beaux coins  
verdoyants de mon époque, le 18<sup>e</sup> siècle. »

### As-tu l'œil pour la nature? Celle d'**hier** et celle d'**aujourd'hui** ?

- 🌿 Rends-toi à chaque lieu proposé par Pierre Beau. Pour ce faire, suis le **plan à l'endos** de ce livret.
- 🌿 Prends ton temps pour bien observer chaque endroit où tu t'arrêteras.
- 🌿 Réponds aux questions.
- 🌿 Apprends-en plus sur les tendances et les enjeux environnementaux actuels.
- 🌿 Réfléchis aux gestes que tu peux accomplir pour préserver l'environnement.

**Bonnes observations ! Bonnes découvertes !**



# 1. Esplanade du Champ-de-Mars



**HIER :** « À mon époque, presque chaque maison a son jardin. Pour faire pousser du blé, par contre, il faut des champs ! Ceux-ci se retrouvent à l'extérieur des fortifications de la ville. Devant nous, entre la Petite Rivière (aujourd'hui la rue Saint-Antoine) et le pied de la montagne, s'étendaient de vastes champs, de grands jardins et des vergers pour nourrir la population de Montréal. »



## Observation des traces du passé ou d'un fait historique

Aujourd'hui, la ville a depuis longtemps dépassé les limites des fortifications et a gagné sur les champs et les vergers d'autrefois. Toutefois, nous pouvons encore observer des vestiges des remparts de maçonnerie construits entre 1717 et 1738. Au début du 19<sup>e</sup> siècle, les faubourgs se densifient et l'enceinte fortifiée devenue désuète est démantelée. Une grande terrasse est alors créée et on y plante un alignement d'arbres du côté de la rue Saint-Antoine afin de stabiliser le sol.



## Observation de la nature aujourd'hui

On observe encore aujourd'hui deux alignements d'arbres sur la terrasse du Champ-de-Mars. Cette façon de planter des arbres offre une belle canopée, c'est-à-dire un refuge pour les oiseaux, les insectes et les rongeurs, et aide ainsi à développer une biodiversité.

Selon toi, quels autres avantages offre l'alignement des arbres ?

Couper les vents

Retenir les sols et empêcher l'érosion

Créer un mur antibruit



*View of the Champ de Mars,  
Montréal*  
Robert Auchmuty Sproule, 1830  
© Château Ramezay – Musée  
et site historique de Montréal  
1998.3089

## Terme lié aux enjeux environnementaux :

# BIODIVERSITÉ

C'est la diversité du monde vivant. Plus il y a d'espèces d'animaux et de végétaux différents au même endroit, plus la biodiversité est importante. Une grande biodiversité aide à préserver la santé de l'environnement.

## Actions à prendre

Et toi ? Comment peux-tu contribuer à favoriser la biodiversité autour de chez toi ?

- Faire un potager
- Planter des fleurs dans les carrés d'arbres de ta rue
- Installer une cabane à insectes
- Semer des espèces anciennes de fruits et de légumes
- Éviter d'utiliser des pesticides

Autre :



## 2. Place Marguerite-Bourgeoys



**HIER :** « À mon époque, à l'intérieur des murs de la ville, il n'y a pas de parcs publics boisés ! Les espaces verts sont des jardins privés. Et il faut dire qu'ils sont nombreux. Pour les badauds qui se promènent dans les rues de la ville, seulement quelques arbres fruitiers sont visibles au-dessus des clôtures des jardins. »



### Observation des traces du passé ou d'un fait historique

Dans ce lieu commémoratif, tu peux observer une sculpture-fontaine de Jules Lasalle qui rend hommage à Marguerite Bourgeoys. Cette dernière, recrutée par la sœur de Paul de Chomedey de Maisonneuve à titre d'enseignante, rejoint la petite colonie de Ville-Marie en 1653. Visionnaire et courageuse, elle ne recule devant rien. Elle fait ériger la première chapelle de pierre de Montréal, met sur pied une école où elle enseigne à lire, écrire et compter aux enfants et prépare les filles plus âgées à leurs futures responsabilités. Elle fonde aussi la Congrégation de Notre-Dame, une communauté religieuse non cloîtrée.

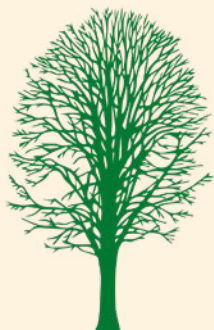
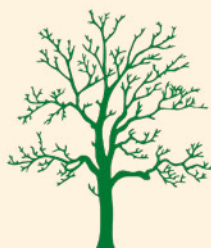
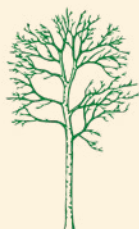
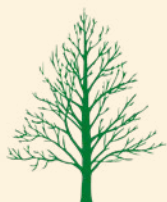


### Observation de la nature aujourd'hui

Remarques-tu la fraîcheur de cette place ? Il fait bien plus chaud sur la place Vauquelin ou la place Jacques-Cartier, pourtant elles ne sont qu'à quelques mètres d'ici.

Le type de sol et les arbres y jouent pour beaucoup.

Observe l'espèce d'arbre qui est la plus présente sur la place Marguerite-Bourgeoys. À l'aide des pictogrammes au haut de la page suivante, saurais-tu identifier cette espèce ?

**A**

Frêne  
d'Amérique

**B**

Bouleau  
blanc

**C**

Chêne  
boréal

**D**

Tilleul  
d'Amérique

**Terme lié aux enjeux  
environnementaux :**

## **ÎLOT DE CHALEUR**

Les îlots de chaleur urbains sont des zones où il fait plus chaud que dans les secteurs environnants. Ils sont néfastes pour notre santé.



### **Actions à prendre**

Et toi ? Que fais-tu ou qu'es-tu prêt à faire pour réduire les îlots de chaleur autour de chez toi ?

Trouve l'intrus parmi les propositions suivantes :

- Peindre ton stationnement de couleur claire
- Verdir le toit de ta maison
- Mettre des glaçons sur ton balcon

# 3. Place des Vestiges et Promenade du Vieux-Port



**HIER :** « L'emplacement de la Commune aujourd'hui était autrefois la 'commune' : le lieu commun où paissaient bœufs et moutons aux débuts de Ville-Marie. Il est fréquent de croiser des animaux à mon époque. Plusieurs, comme M. de Ramezay, ont une basse-cour de laquelle les volailles et les cochons s'échappent parfois ! D'ailleurs d'après la loi, si tu croises un cochon en liberté : il est à toi ! »



## Observation des traces du passé ou d'un fait historique

Au 18<sup>e</sup> siècle, la rive du fleuve se trouve au pied de la rue de la Commune. Tout l'actuel « Vieux-Port » est en fait un remblai. Les bateaux jettent l'ancre un peu plus loin et les habitants et marchands transportent les marchandises en chaloupe jusqu'à la grève.



## Observation de la nature aujourd'hui

Aujourd'hui, entre la promenade du Vieux-Port et la rue de la Commune, tu peux observer un grand parc linéaire. À cet endroit, rempli d'arbres et d'arbustes, s'élevaient, au début du 20<sup>e</sup> siècle, des silos à grains. Notamment le silo à grains n° 2 tout juste situé devant le marché Bonsecours. La place des Vestiges tire son nom des vestiges des fondations de ce silo qui ont été recouverts en 2004.

Dans le but de se positionner comme le premier port céréalier au monde, alors que le Canada est considéré comme le grenier du monde, Montréal s'est doté à cette époque, de cinq immenses élévateurs à grains.



Château Ramezay  
Edgar Gariépy, octobre 1917  
© Château Ramezay – Musée  
et site historique de Montréal  
2020.14.1

## Tendance liée aux enjeux environnementaux :

### AUTOSUFFISANCE

L'autosuffisance alimentaire est la capacité pour un pays ou une région de produire tous les aliments nécessaires pour sa population sans avoir recours aux importations d'aliments d'autres pays. Puisque certains aliments ne sont pas adaptés à notre climat, se tourner vers la culture d'espèces indigènes permet un meilleur rendement alimentaire. Ce type de culture favorise également la biodiversité dans la mesure où elle requiert parfois moins d'ajouts chimiques, comme les pesticides.



### Actions à prendre

Et toi? Sais-tu d'où proviennent les aliments que tu manges ?

Oui  En partie  Non

Sais-tu reconnaître les aliments indigènes ou bien adaptés à notre climat ?  
Trouve les intrus dans la liste suivante.

Haricot  Pomme de terre  Blé  
 Avocat  Pomme  
 Maïs  Cacao

# 4. Place Jacques-Cartier



**HIER :** « À mon époque, au lieu de cette grande place, se trouvaient les jardins de M. de Vaudreuil, gouverneur général de la Nouvelle-France.

*Tu imagines cette place toute verte !*

*À la suite d'un grand incendie, la nature a été remplacée par un grand marché : le marché Neuf. Fini l'horticulture; on y accueille désormais les maraîchers des environs ! »*



## Observation des traces du passé ou d'un fait historique

Afin de survivre, les premiers colons de la Nouvelle-France ont dû adapter leur alimentation et cultiver des plantes indigènes comme le faisaient les Premières Nations. Cependant, dès que la colonie est mieux organisée, on importe des semences de la France. Les habitants renouent ainsi rapidement avec leur alimentation traditionnelle française.

Si tu observes bien au sol vers le sud de la place, tu trouveras des dalles gris foncé qui forment un immense « H ». Ce marquage au sol identifie l'emplacement du Château de Vaudreuil (construit en 1724 et détruit par un incendie en 1803), résidence montréalaise de Philippe de Rigaud de Vaudreuil, gouverneur général de la Nouvelle-France de 1703 à 1725.



## Observation de la nature aujourd'hui

Aujourd'hui, la verdure est peu présente sur cette place. Plus d'horticulture ni de grand marché maraîcher. Il ne reste plus qu'un seul kiosque offrant des produits de l'érable et quelques produits maraîchers locaux.

1. Plan, élévation, profils et terrains appartenant à la succession de Monsieur le Marquis de Vaudreuil Jean-Baptiste Angers et René de Couagne, 17 juillet 1726 © Archives nationales de France, Paris, Cartes et plans, Marine

2. Place Jacques Cartier, Detroit Photographic Co., 1901 © Château Ramezay - Musée et site historique de Montréal, 1998.1879





## Tendance liée aux enjeux environnementaux :

### **LOCAVORE**

Il n'y a pas que le jardin du gouverneur de Vaudreuil qui a disparu à Montréal. Avec l'urbanisation et l'industrialisation, nos produits alimentaires parcourent parfois de très grandes distances pour arriver dans nos assiettes. Le mouvement « manger local » ou locavore veut donner priorité aux aliments cultivés, transformés ou préparés près de chez soi. Tous les aliments ne poussent pas ou pas toute l'année dans notre climat. Pour être locavore, il faut donc prioriser les aliments disponibles selon chaque saison.

### **Actions à prendre**

Et toi ? Que fais-tu ou qu'es-tu prêt à faire pour manger des aliments produits localement ?

- Planter des fines herbes sur ton balcon
- Participer à un jardin collectif
- Faire de l'autocueillette de fruits en saison
- T'abonner à un panier bio
- Au marché, acheter des fruits et des légumes du Québec
- Demander à ton épicerie d'offrir plus d'aliments produits au Québec

# 5. Jardin du Gouverneur



**HIER :** « Pour terminer, laisse-moi te présenter le plus beau des jardins : mon jardin... euh, excuse-moi, celui du gouverneur Claude de Ramezay et de son épouse, Marie-Charlotte Denys de la Ronde !

*Vois comment l'ordre y règne ! Ses allées sont bien droites. Ses parterres sont symétriques, tout comme dans les jardins du roi à Versailles : un jardin typiquement 'à la Française'.*

**Ce jardin se transforme au gré des saisons : reviens régulièrement pour découvrir son évolution. »**



## Observation des traces du passé ou d'un fait historique

Le jardin à l'époque de M. de Ramezay était beaucoup plus grand que celui d'aujourd'hui. Il s'étendait sur 4 200 m<sup>2</sup>, soit plus de cinq fois sa superficie d'aujourd'hui. Observe bien le Château Ramezay, la fenêtre qui se trouve la plus au sud du mur ouest du rez-de-jardin était autrefois une porte qui faisait le lien entre le potager et la cuisine où le cuisinier de M. de Ramezay pouvait apprêter directement les récoltes.

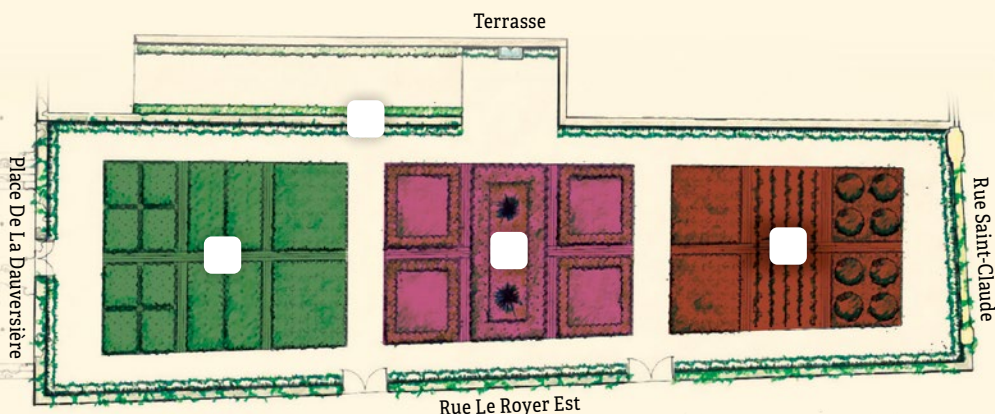


## Observation de la nature aujourd'hui

Aujourd'hui comme au 18<sup>e</sup> siècle, le jardin a différentes fonctions. Parcours-le et associe chacune de ses sections à son utilité. Inscris la lettre correspondante au bon endroit sur la carte au haut de la page suivante.

- A** Jardin potager
- B** Jardin d'agrément — pour faire beau !
- C** Verger
- D** Herbes médicinales et aromatiques

## Plan du jardin du Château Ramezay



Le Château Ramezay en 1706,  
François Villemaire  
© Château Ramezay – Musée  
et site historique de Montréal

### Terme lié aux enjeux environnementaux :

## VERDISSEMENT

Le verdissement vise à augmenter la quantité de végétaux dans un lieu afin d'éviter les îlots de chaleur, la qualité de l'eau, de l'air et la biodiversité.

D'abord jardin, puis, extension du marché Neuf et du marché Bonsecours, cet espace verdoyant a été par la suite un stationnement à étages! Difficile à croire, mais ce n'est que depuis l'an 2000 qu'il a repris sa fonction de jardin!

Il est la preuve qu'on peut transformer la ville par des projets de verdissement.



### Actions à prendre

Et toi? Que fais-tu ou qu'es-tu prêt à faire pour y contribuer ?



T'informer et appuyer les projets de verdissement de ton quartier



Participer aux marches pour le climat



Créer une « escouade verte » à ton école



Lancer des billes de verdissement sur les terrains vagues de ton quartier

# Plan de l'activité



1. Esplanade du Champ-de-Mars
2. Place Marguerite-Bourgeoys
3. Place des Vestiges et Promenade du Vieux-Port
4. Place Jacques-Cartier
5. Jardin du Gouverneur

- Réponses aux questions :
1. Couper les vents, retenir les sols et empêcher l'érosion, créer un mur antibruit
  2. D) Tilleul d'Amérique  
Mettre des glaçons sur ton balcon
  3. Avocat, cacao
  5. A-D-B-C (de gauche à droite)

Coordination et rédaction :  
Louise Brazeau et Karine Langlois  
Recherche historique : Jean-Pierre Hardy  
Conception de l'activité : GUEPE  
Graphisme : Marc Rodrigue